



Manual de Qualitat del

Sistema Intern de Garantia de la Qualitat



ESCOLA DE DOCTORAT
Universitat Rovira i Virgili

Elaborat per:

Responsable del SIGQ

Revisat per:

Director/a de l'ED

Aprovat per:

Comitè de Direcció de l'ED

 UNIVERSITAT ROVIRA I VIRGILI	MANUAL DE QUALITAT ESCOLA DE DOCTORAT	Revisió: 2.0 Data: 30 de maig 2024 Pàgina: 2
---	--	--

Qualsevol reproducció d'aquest document es considera còpia no controlada

Relació de modificacions

NÚM. VERSIÓ	DESCRIPCIÓ	DATA APROVACIÓ
0.1	Versió original. Model d'assegurament de la qualitat docent de la URV	14/01/2009
0.2	Incorporació del doctorat al Model d'assegurament del la qualitat docent de la URV	22/04/2009
1.0	Adaptació al nou model de SIGQ de la URV i als requeriments de la <i>Guia per a la certificació de la implantació de sistemes de garantia interna de la qualitat (octubre 2016) d'AQU Catalunya</i>	19/12/2017
1.1	Supressió dels processos relacionats amb Màsters EPD i reestructuració de processos de suport	29/10/2018
2.0	Adaptació del Manual d'acord amb les dimensions de la Guia per a la certificació dels SIGQ en centres d'educació superior (2023). Actualització denominació de l'ED i nova estructura d'organització, actualització objectius i política de qualitat, actualització mapa de processos, actualització de responsabilitats.	30/05/2024

Elaborat per:

Responsable del SIGQ

Revisat per:

Director/a de l'ED

Aprovat per:

Comitè de Direcció de l'ED

1.	GENERALITATS	4
1.1	PROPÒSIT DEL MANUAL	4
1.2	REFERENTS	4
2.	PRESENTACIÓ DE L'ESCOLA DE DOCTORAT	5
2.1	DADES DE CONTACTE DEL CENTRE.....	7
2.2	REGLAMENTS, PROTOCOLS I PROCEDIMENTS QUE REGULEN LES ACTIVITATS DEL CENTRE.....	7
3.	ORGANITZACIÓ I RESPONSABILITATS DE L'ESCOLA DE DOCTORAT.....	8
3.1	RESPONSABILITATS I FUNCIONS	8
3.2	ESTRUCTURA ORGANITZATIVA.....	11
3.3	UNITATS QUE DONEN SUPORT EN LA GESTIÓ DE L'ED	12
3.5	ESTRUCTURA PER A LA GESTIÓ DE LA QUALITAT A LA URV.....	14
3.6	RESPONSABILITATS LLIGADES AL SIGQ.....	14
4.	POLÍTICA DE QUALITAT DE L'ED	15
5.	ESTRUCTURA DEL SIGQ.....	16
5.1	EL MAPA DE PROCESSOS	21
5.2	ABAST I EXCLUSIONS.....	23
5.3	ENFOCAMENT CAP ALS GRUPS D'INTERÈS	23
5.4	ENFOCAMENT BASAT EN EL CICLE DE REVISIÓ I MILLORA CONTINUA	23
6.	CORRESPONDÈNCIA DEL SIGQ AMB LES DIMENSIONS DE CERTIFICACIÓ.....	24
6.1	DIMENSIÓ 1 POLITICA DE QUALITAT I EFICÀCIA DEL SIGQ	6-26
6.2	DIMENSIÓ 2 DISSENY, MILLORA I REVISIÓ DELS PROGRAMES FORMATIUS	6-28
6.3	DIMENSIÓ 3. ENSENYAMENT-APRENENTATGE I SUPORT A L'ESTUDIANTAT.....	6-29
6.4	DIMENSIÓ 4. PROFESSORAT	6-30
6.5	DIMENSIÓ 5. RECURSOS I SERVEIS D'APRENENTATGE.....	6-31
6.6	DIMENSIÓ 6. INFORMACIÓ PÚBLICA I RENDICIÓ DE COMPTES.....	6-32
6.7	DIMENSIÓ 7. R+D+I I TRANSFERÈNCIA DE CONEIXEMENT	6-34

1. GENERALITATS

La Universitat Rovira i Virgili (URV) manté un ferm compromís amb la qualitat i la millora contínua. Per aquest motiu, i per promoure el desenvolupament d'una cultura de la qualitat i l'assegurament de la qualitat de les titulacions que imparteix, la URV promou la implementació d'un [Sistema Intern de Garantia de la Qualitat](#) (SIGQ) a les seves facultats, centres i escoles.

Amb la implantació del SIGQ, la URV pretén:

- ✓ Consolidar una cultura de la qualitat basada en una política i uns objectius de qualitat coneguts i accessibles públicament.
- ✓ Disposar de mecanismes que permetin mantenir i renovar l'oferta formativa de forma adequada d'acord amb els requeriments externs i interns.
- ✓ Dotar-se de procediments que permetin comprovar que les accions que emprèn, incloent-hi les pràctiques externes curriculars i la mobilitat, tenen com a finalitat essencial afavorir l'aprenentatge de l'alumnat.
- ✓ Disposar de mecanismes que assegurin que l'accés, la gestió i la formació del seu professorat i del personal de suport a la docència es realitza amb les garanties adequades per tal que compleixin les funcions que els són pròpies.
- ✓ Dotar-se de mecanismes que permetin dissenyar, gestionar i millorar els seus serveis i recursos materials per al desenvolupament adequat de l'aprenentatge d'alumnat.
- ✓ Dotar-se de procediments que permetin garantir que es mesuren, s'analitzen i es fan servir els resultats (indicadors o informes) per a la presa de decisions i la millora de la qualitat dels ensenyaments.
- ✓ Dotar-se de mecanismes que permetin garantir la publicació periòdica d'informació actualitzada relativa a les titulacions i als programes.

L'Escola de Doctorat, igual que la resta de centres de la URV, ha implantat el model i disseny del SIGQ certificat per AQU Catalunya incorporant les adaptacions corresponents a les particularitats dels ensenyaments de doctorat.

1.1 PROPÒSIT DEL MANUAL

L'objecte d'aquest Manual de Qualitat (en endavant, Manual) és definir les línies mestres del Sistema Intern de Garantia de la Qualitat (SIGQ) de l'Escola de Doctorat (ED) de la Universitat Rovira i Virgili (URV).

El Manual és el document bàsic per descriure el SIGQ de l'ED i conté la presentació, l'organització i les responsabilitats de l'ED, així com l'organització i l'estructura del SIGQ.

Aquest Manual és propietat de la URV i la informació que conté és d'ús i propietat exclusiva de l'ED.

1.2 REFERENTS

La definició i el desenvolupament del SIGQ té en consideració els referents següents:

- L'Estatut de la URV.
- La política de qualitat de la URV.
- Estàndards i directrius per a l'assegurament de la qualitat en l'Espai europeu d'educació superior (ESG).
- Reial decret 576/2023, de 4 de juliol, pel qual es modifica el Real Decret 99/2011, de 28 de enero, pel qual es regulen las enseñanzas oficiales de doctorado.
- Real Decret 1002/2010, de 5 de agosto, sobre expedición de títulos universitarios oficiales i el Real Decret 641/2021, de 27 de juliol, pel qual es regula la concessió directa de subvencions a universitats públiques espanyoles per a la modernització i digitalització del sistema universitari espanyol en el marc del *Plan de Recuperación, Transformación y Resiliencia*
- Reial decret 640/2021, de 27 de juliol, de creació, reconeixement i autorització d'universitats i centres universitaris, i acreditació institucional de centres universitaris.
- Reial decret 822/2021, de 28 de setembre, pel qual s'estableix l'organització dels ensenyaments universitaris oficials i el procediment d'assegurament de la seva qualitat.
- Resolució de 3 de març de 2022, de la Secretaria General de Universitats, que dicta instruccions sobre el procediment per l'acreditació institucional de centres d'universitats públiques i privades, i es publica el Protocol per la certificació de sistemes interns de garantia de qualitat dels centres universitaris i el Protocol pel procediment d'avaluació de la renovació de l'acreditació institucional de centres universitaris, aprovats per la Conferencia General de Política Universitària.
- Programa AUDIT (AQU Catalunya).
- Marc per a la verificació, el seguiment, la modificació i l'acreditació dels títols oficials (AQU Catalunya).
- Marc general per a la incorporació de la perspectiva de gènere en la docència universitària (AQU Catalunya).
- Guia per a la certificació de la implantació de Sistemes de Garantia Interna de la Qualitat (AQU Catalunya).

2. PRESENTACIÓ DE L'ESCOLA DE DOCTORAT

Els estudis de doctorat constitueixen un pilar fonamental de l'estratègia institucional d'una universitat investigadora dintre de l'Espai Europeu d'Ensenyament Superior i l'Espai Europeu de Recerca. El nombre i la qualitat dels doctorands, així com el nombre i l'impacte de les tesis en forma de publicacions i/o de patents derivades, esdevenen un bon indicador del nivell científic d'una universitat que és investigadora en primera instància per generar la base de nou coneixement i, a partir d'aquest procés, formar i proveir les noves generacions d'investigadors. Per tant, l'ED és un element clau per al desenvolupament científic de la Universitat i es configura com una unitat de la URV, en col·laboració amb els agents d'R+D+I del Campus d'Excel·lència Internacional Catalunya Sud i d'altres organismes, institucions i entitats nacionals o internacionals amb les quals la URV subscriu convenis.

La URV, d'acord amb el seu Estatut, es va dotar, en sessió ordinària del Consell de Govern de 29 de maig de 2003, d'una Escola de Doctorat amb funcions tant administratives, donant suport a coordinadors de doctorat en la gestió, seguiment d'avaluació, dipòsit i difusió de tesis, com de seguiment i millora de la qualitat dels estudis de doctorat i en l'organització de formació transversal, entre d'altres. L'ED actualment es regeix pel Reglament aprovat pel Consell de Govern de 11 de juliol de 2013.

L'ED té com a objectiu fonamental organitzar acadèmica i administrativament els estudis adreçats a l'obtenció del títol de doctor o doctora garantint una àmplia formació de qualitat

per preparar els estudiants per ser protagonistes de la societat basada en el coneixement. I té com a visió ser un referent internacional d'excel·lència en la formació dels estudiants de doctorat, en la generació de coneixement i en la seva transferència a la societat, per a que l'estudiant assoleixi plenament les seves fites acadèmiques, professionals i personals, en tots els àmbits del coneixement, i que contribueixi al lideratge internacional en R+D+I. L'Escola de Doctorat també vol ser un motor de coneixement i d'innovació al servei del territori amb vocació de ser referent internacional.

L'ED engloba els ensenyaments superiors de nivell 4 de MECES de totes les Àrees de Coneixement que s'imparteixen a la URV, que actualment són 26 programes de doctorat, 15 dels quals són coordinats per la URV:

- **Arts i humanitats**
 - Antropologia i Comunicació (URV)
 - Quaternari i Prehistòria (URV)
 - Estudis Humanístics (URV)
 - Arqueologia Clàssica (interuniversitari coordinat per la URV)
 - Ciutat, Territori i Planificació Sostenible (interuniversitari coordinat per la URV)
 - *Ciència Cognitiva i Llenguatge (interuniversitari coordinat per la UB)*
- **Ciències**
 - Ciència i Tecnologia Química (URV)
 - Enologia i Biotecnologia (URV)
 - *Bioinformàtica (interuniversitari coordinat per la UPC)*
- **Ciències socials i jurídiques**
 - Dret (URV)
 - Economia i Empresa (URV)
 - Turisme i Oci (URV)
 - *Estudis de Gènere: Cultures, Societats i Polítiques (interuniversitari coordinat per la UB)*
 - *Tecnologia Educativa (interuniversitari coordinat per la UIB)*
 - *Treball Social (interuniversitari coordinat per la UM)*
- **Ciències de la salut**
 - Biomedicina (URV)
 - Nutrició i Metabolisme (URV)
 - Salut, Psicologia i Psiquiatria (interuniversitari coordinat per la URV)
 - *Infermeria i Salut (interuniversitari coordinat per UB)*
 - *Neurociències (interuniversitari coordinat per la UPV/EUH)*
 - *Nutrigenòmica i Nutrició Personalitzada (interuniversitari coordinat per la UIB)*
- **Enginyeries**
 - Enginyeria Informàtica i Matemàtiques de la Seguretat (URV)
 - Nanociència, Materials i Enginyeria Química (URV)
 - Tecnologies per a Nanosistemes, Bioenginyeria i Energia (URV)
 - *Enginyeria Termodinàmica de Fluids (interuniversitari coordinat per la UVA)*
Mecànica de Fluids (interuniversitari coordinat per la UJA)

En aquests programes de doctorat hi participen investigadors de tots els departaments de la URV o externs a la URV. Tot el Personal Docent i Investigador (PDI) de la URV amb el títol de Doctor/a amb sexenni de recerca o tram de recerca actiu, o equivalent si la figura contractual no ho permet, pot tutoritzar i dirigir tesis doctorals. Igualment, poden exercir aquestes tasques els investigadors amb experiència investigadora (mèrits equivalents a sexenni de recerca) d'institucions de recerca associades a la URV (ICIQ, ICAC, IPHES, CTQC, IISPV...) i hospitals universitaris, d'acord amb com s'especifiqui en els convenis de

col·laboració. Els doctorands dirigits pel PDI de la URV sense sexenni de recerca viu, o equivalent, així com pels investigadors externs a la URV hauran de contar amb un tutor de la URV o dels centres associats, i si ho considera convenient la comissió acadèmica també amb un co-director amb les mateixes característiques.

A l'ED hi participen prop 1.500 directors de tesi i hi consten matriculats més de 1.300 estudiants de doctorat dels qual un 50% són internacionals. Les tesis defensades són gairebé 190 per curs, de les quals quasi un 80% reben la menció *Cum Laude* i prop del 40% la menció internacional.

2.1 DADES DE CONTACTE DEL CENTRE

L'adreça de contacte de l'ED és:

Escola de Doctorat

Campus Catalunya, edifici A2, planta 1
AV/Catalunya, 25
43002 Tarragona

Contacte

E-mail: escoladoctorat@urv.cat

Telèfon: 977 256 596 / 977 558 831

Web: <http://www.doctor.urv.cat>

Canal de youtube de la URV: <https://www.youtube.com/user/canalURV>

2.2 REGLAMENTS, PROTOCOLS I PROCEDIMENTS QUE REGULEN LES ACTIVITATS DEL CENTRE

L'Escola es regeix pel [Reglament de l'ED de la URV](#), aprovat pel Consell de Govern l' 11 de juliol de 2013.

A tot allò no previst en [l'Estatut de la Universitat Rovira i Virgili](#) i en el reglament, s'aplicarà la Llei 13/1989, d'organització, funcionament i règim jurídic de l'Administració de la Generalitat, modificada per la Llei 23/2002, de 18 de novembre; la Llei 39/2015, d'1 d'octubre, de procediment administratiu comú de les Administracions Públiques; i la Llei 40/2015, d'1 d'octubre, de règim jurídic del Sector Públic.

3. ORGANITZACIÓ I RESPONSABILITATS DE L'ESCOLA DE DOCTORAT

L'estructura organitzativa i les responsabilitats per garantir la implantació, el seguiment i la revisió periòdica i integral del SIGQ es defineixen a continuació.

3.1 RESPONSABILITATS I FUNCIONS

Estatutàriament, l'ED s'encarrega d'organitzar els ensenyaments i els processos acadèmics, administratius i de gestió que condueixen a obtenir el títol de doctor/a. Les seves funcions apareixen detallades a l'article 13 de l'Estatut de la URV.

El RD 99/2011, modificat pel RD 576/2023, pel qual es regulen els estudis oficials de doctorat, defineix un òrgan col·legiat, el Comitè de Direcció, i els òrgans unipersonals de govern i representació; a més, el Reglament de l'ED preveu òrgans consultius, com el Consell Assessor. L'ED, seguint el seu Reglament, pot constituir les comissions i grups de treball específics que consideri oportunes per al bon funcionament així com designar diferents responsables i càrrecs de coordinació.

La responsabilitat i/o participació dels diferents òrgans de govern queda recollida en els diferents processos de qualitat que conformen el SIGQ del centre.

**Taula 1** Relació d'òrgans de l'Escola de Doctorat i les seves funcions

Òrgans col·legiats de govern i representació	Comitè de Direcció de l'ED (article 41 en compliment del RD 99/2011).	<p>a) Aprovar la composició dels tribunals i autoritzar la defensa de les tesis doctorals.</p> <p>b) Retre comptes de l'activitat de l'Escola.</p> <p>c) Aprovar les bases d'execució del pressupost assignades al Comitè, el pressupost de l'Escola i el seu tancament.</p> <p>d) Proposar al Consell de Govern l'aprovació del Reglament de l'Escola i la modificació.</p> <p>e) Aprovar la política de qualitat de l'Escola de Doctorat, d'acord amb la de la Universitat.</p> <p>f) Totes les altres que la legislació vigent, aquest estatut i les normes que el desenvolupin li atribueixin.</p> <p>Correspon al Consell de Govern aprovar el reglament que estableixi les competències, el funcionament i la composició del Comitè de Direcció. El reglament ha de garantir com a mínim la presència del director o directora, del secretari acadèmic o secretària acadèmica, del coordinador acadèmic o coordinadora acadèmica dels programes de doctorat i una representació de l'estudiantat i del personal d'administració i serveis.</p>
	Comissions Acadèmiques dels programes de doctorat (art. 11 del Reglament de l'ED en compliment del RD 99/2011).	<p>a) Dissenyar, organitzar i coordinar el programa de doctorat, així com fer-hi propostes de modificació si convé.</p> <p>b) Garantir la qualitat i l'excel·lència científica del programa de doctorat.</p> <p>c) Vetllar per una formació predoctoral de qualitat que permeti als candidats assolir el títol de doctor/a amb una preparació adequada.</p> <p>d) Establir el sistema de supervisió i seguiment dels doctorands.</p> <p>e) Avaluar anualment el pla d'investigació, el document d'activitats del doctorand/a, i els informes del tutor o tutora i del director/a.</p> <p>f) Establir, si escau, requisits i criteris addicionals per admetre els estudiants al programa de doctorat d'acord amb les directrius que fixi l'ED.</p> <p>g) Resoldre les sol·licituds d'admissió dels estudiants al programa de doctorat.</p> <p>h) Assignar o revocar el tutor/a de tesi a cada doctorand i informar-ne els departaments implicats.</p> <p>i) Assignar o revocar el director/a de tesi i informar-ne els departaments implicats.</p> <p>j) Autoritzar o revocar la co-direcció de tesi.</p> <p>k) Elevar la proposta per a autoritzar la defensa de tesi de cada doctorand/a a l'ED.</p> <p>l) Proposar a l'ED els tribunals de tesi doctoral perquè els aprovi.</p> <p>m) Determinar les circumstàncies excepcionals que habiliten els procediments de confidencialitat parcial durant l'acte de defensa i la publicació posterior de la tesi doctoral.</p> <p>n) Autoritzar les estades de mobilitat dels doctorands destinades a obtenir la menció internacional.</p> <p>o) Autoritzar les pròrroques del termini de presentació de la tesi.</p> <p>p) Autoritzar la realització d'estudis de doctorat a temps parcial.</p> <p>q) Confirmar la baixa temporal o definitiva d'un doctorand/a.</p> <p>r) Totes les altres funcions que li atribueixin la normativa vigent i el Reglament de l'ED.</p>

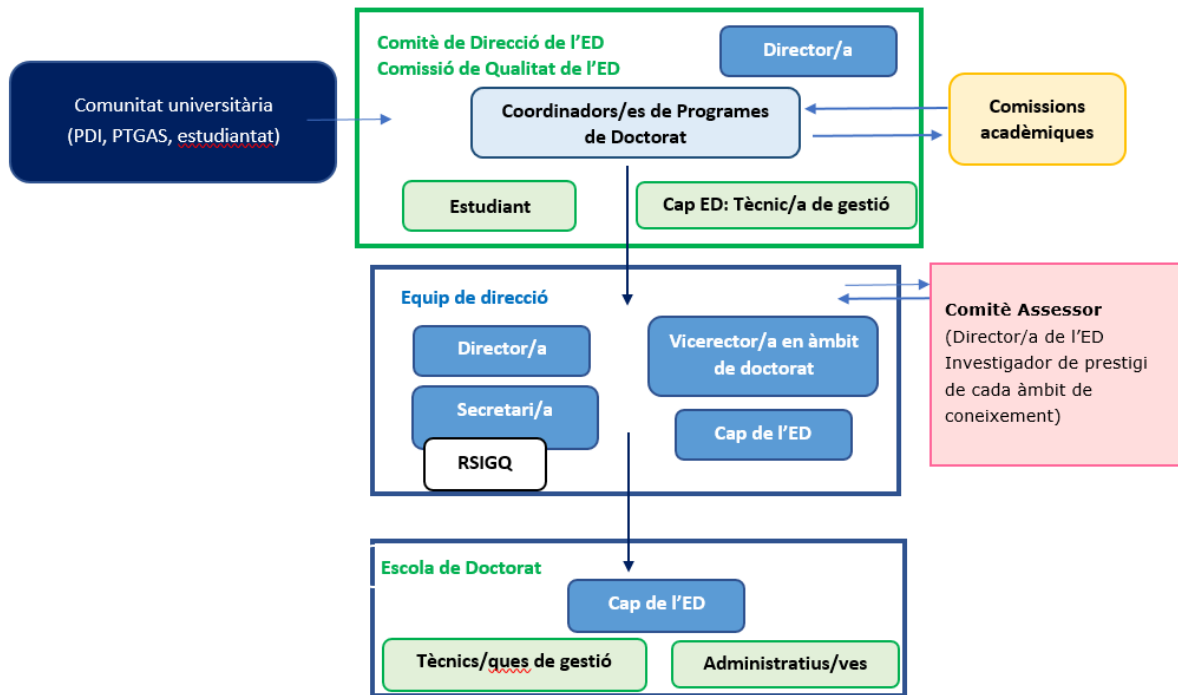


Òrgans unipersonals de govern i representació	Director/a (art. 59 de l'Estatut de la URV).	<ol style="list-style-type: none"> 1. El director o directora de l'Escola de Doctorat s'encarrega de dirigir i realitzar la gestió ordinària de l'Escola de Doctorat i n'exerceix la representació. 2. El director o directora el designa el rector o rectora per un període de quatre anys, prorrogable com a màxim per un període igual de manera consecutiva, entre investigadors de prestigi reconegut pertanyents a la Universitat, d'acord amb la regulació dels estudis oficials de doctorat. El rector o rectora pot nomenar com a director o directora de l'Escola de Doctorat el vicerector o vicerectora responsable d'aquest àmbit. 3. Correspon al Consell de Govern regular els requisits i les funcions del director o directora de l'Escola de Doctorat.
	Coordinadors/res de programes de doctorat (art.60 de l'Estatut de la URV i art. 10 del Reglament de l'ED de la URV)	<ol style="list-style-type: none"> 1. El coordinador o coordinadora de programa de doctorat ha de ser membre del personal docent i investigador doctor i ha de tenir una trajectòria investigadora reconeguda, d'acord amb la regulació dels estudis oficials de doctorat. Presideix la comissió acadèmica del programa que coordina les activitats formatives i, en general, els processos acadèmics que afecten els estudiants o els docents d'aquell programa, a més dels processos de verificació, seguiment i acreditació del programa. 2. El coordinador o coordinadora de programa de doctorat és designat pel rector o rectora, a proposta dels directors dels departaments vinculats al programa.
Òrgans consultius	Comitè Assessor (art. 93 de l'Estatut de la URV i art. 9 del Reglament de l'ED de la URV)	<ul style="list-style-type: none"> • La seva funció és assessorar l'ED en l'estratègia i en l'aplicació de la política de doctorat de la URV.
Altres òrgans	Responsable del SIGQ. És designat el secretari o secretaria de l'ED com a responsable.	<ol style="list-style-type: none"> a) Garantir la implantació i manteniment del SIGQ de l'ED. b) Assegurar-se que s'estableixen, implanten i mantenen els processos necessaris per al desenvolupament del SIGQ de l'ED. c) Recollir i analitzar els resultats, fer propostes de millora i retre comptes del desenvolupament del SIGQ. d) Informar el Comitè de Direcció de l'ED sobre l'acompliment del SIGQ i de tots els assumptes relacionats amb el SIGQ. e) Qualsevol altra funció que li atribueixi la normativa vigent o que li encomani el director/a de l'ED.
	La Comissió de Qualitat (article 19 de la Normativa de Docència). A l' ED el Comitè de Direcció assumeix les funcions de la Comissió de Qualitat.	<ol style="list-style-type: none"> a) Vetllar pel seguiment i l'avaluació tant de la implantació com de la millora contínua del seu funcionament i rendiment. b) Informar la direcció del centre i la resta de comunitat universitària del centre respecte a la política i els objectius de qualitat del centre. c) Fer el seguiment de l'eficàcia dels processos a través dels indicadors que hi estan associats. d) Supervisar els plans de millora derivats del seguiment i l'avaluació del SIGQ, així com implantar les propostes de millora. e) Altres funcions que li encomani la direcció del centre: f) Aprovar la composició del/dels Comitè/s d'Avaluació Interna (CAI) en els processos d'acreditació

3.2 ESTRUCTURA ORGANITZATIVA

L'estructura organitzativa de l'ED tant de l'àmbit acadèmic i òrgans de govern com de l'àmbit de gestió, es descriu mitjançant l'organigrama següent:

Figura 1: Estructura organitzativa de l'ED



La unitat de gestió de l'Escola de Doctorat dona suport al Comitè de Direcció de l'ED. Aquesta unitat està formada pel PTGAS adscrit a l'ED, així com l'equip de direcció de l'Escola (vicerector/a competent en la matèria, si existeix, director/a de l'ED, secretari/a de l'ED i cap de l'ED).

L'estructura del PTGAS actual de l'Escola de Doctorat es detalla a l'organigrama esta format pel u responsable de la unitat, 4 tècnics/ques superiors de gestió i 3 administratius/ves.

En la gestió dels estudis de doctorat i del suport als estudiants de doctorat hi participen altres unitats i estructures administratives de la URV que no apareixen a l'organigrama. Algunes d'elles, les més rellevants, es detallen a l'apartat 3.3 d'aquest manual.

Les funcions de l'ED estan relacionades amb el suport a la Direcció i Coordinació Acadèmica dels programes de doctorat i el suport als estudiants, i és responsable de:

- Planificar i supervisar els processos de suport a la direcció i a la coordinació acadèmica.
- Col·laborar i donar suport tècnic als òrgans de govern del centre i participar, si s'escau, en les comissions delegades dels mateixos.
- Gestionar i implantar el sistema intern de qualitat de l'ED.
- Donar suport als diferents programes de doctorat per gestionar els programes de doctorat.
- Col·laborar en la implantació dels estudis i elaborar l'estructura dels mateixos.
- Donar suport en el procés de verificació, seguiment, modificació i acreditació de titulacions.

- Elaborar i supervisar els convenis amb altres universitats, empreses i/o institucions.
- Donar suport a la direcció del centre en l'acompliment del codi de bones pràctiques de l'escola de Doctorat.
- Donar suport en els processos de preinscripció, accés, admissió, seguiment i avaluació dels doctorands.
- Gestionar les sol·licituds de dipòsit i la defensa de les tesis doctorals.
- Mantenir informats a tots els usuaris de l'ED de les diferents novetats, esdeveniments, convocatòries diverses i calendaris referents a diversos processos associats als programes de doctorat. Afavorir i impulsar una comunicació oberta i fluida entre l'Escola de Doctorat i els Programes de Doctorat.
- Altres que li siguin assignades per CdG.

3.3. UNITATS QUE DONEN SUPORT EN LA GESTIÓ DE L'ED

En la gestió i suport als programes de doctorat hi intervé, en major o menor grau, tota l'estructura organitzativa de la Universitat. Atesa la vinculació amb la programació i la gestió acadèmica, i la dependència funcional de la gestió dels processos d'aquestes tipologies, és d'interès citar algun dels àmbits de la Universitat:

a) Institut de Ciències de l'Educació (ICE)

Segons l'article 19 del Capítol 2 ALTRES ESTRUCTURES de l'Estatut de la URV, "L'Institut de Ciències de l'Educació té com a funcions la innovació educativa i la formació pedagògica i la recerca educativa del professorat universitari, dels doctorands i del professorat de qualsevol àmbit del sistema educatiu. També té com a objectiu promoure i desenvolupar investigacions educatives, difondre-les i aplicar-les, i assessorar, informar i assistir tècnicament al professorat i a les estructures de la Universitat". Aquestes funcions, d'àmbit territorial o internacional, es poden dur a terme en col·laboració amb altres institucions i organismes públics o privats mitjançant convenis de col·laboració

L'ICE de la URV està compromès amb el món educatiu, des de l'Educació Infantil (0-6 anys) a la Universitària, en totes les seves manifestacions, tenint com a referent directe el professorat de tots els nivells.

Respon també, com és lògic, als objectius de la pròpia Universitat i als canvis que l'afecten, sense perdre de vista els de política social i educativa.

L'ICE ofereix:

- Formació i Innovació Universitària --> Activitats PROFID, Diploma d'Especialització en Formació del Professorat Universitari, Pla específic (formació a demanda), P, Prevenció de riscos laborals,
- Formació per Doctorands
- Formació No Universitària

b) Oficina de Suport a la Recerca

L'Oficina de Suport a la Recerca (OSR) dona suport tècnic i administratiu al personal investigador de la URV. La unitat col·labora en la planificació, seguiment i avaluació de les línies prioritàries de política de recerca de la Universitat. Conseqüentment, treballa per afavorir l'activitat dels investigadors, facilitant-los l'accés al finançament i propiciant-ne la participació en programes propis, catalans, espanyols i internacionals.

Son competències de l'Oficina de suport a la recerca:

- Custodiar la informació en l'àmbit de la recerca i la innovació de la URV
- Seguiment de programes de finançament competitiu R+D+I
- Gestió i captació de finançament extern
- Execució de programes de finançament R+D+I
- Manteniment del currículum dels investigadors
- Gestió de beques i ajuts per al col·lectiu investigador
- Avaluació de grups de recerca

c) Servei de Gestió Acadèmica i Secretaries acadèmiques de Campus

És la unitat de gestió que circumscriu el seu àmbit d'actuació bàsicament a aquells tràmits administratius que afecten als expedients de l'alumnat. Ofereix informació administrativa i acadèmica a l'alumnat i al professorat, i dona suport als òrgans de govern del centre en els temes de la seva competència. Inclou el/la cap de secretaria i altre personal administratiu.

d) Departaments

Els departaments són les estructures bàsiques per organitzar l'activitat del col·lectiu docent i investigador. Es creen en funció de l'àrea de coneixement científica, tècnica o artística, encara que també poden haver-hi departaments que s'ocupin de diverses àrees. Entre les tasques que desenvolupen hi ha la gestió dels recursos humans, materials i econòmics assignats. A més, són responsables de la direcció estratègica de la recerca efectuada, i per tant, incideixen en els projectes de recerca i les línies de recerca que es duen a terme en els programes de doctorat.

e) CRAI

El Centre de Recursos per a l'Aprenentatge i la Investigació (CRAI) és un entorn comú amb tots els serveis universitaris de suport a l'aprenentatge, la docència i la recerca relacionats amb la informació i les tecnologies de la informació (TIC) per a l'aprenentatge i el coneixement (TAC). El CRAI és un entorn dinàmic en el qual s'integren tots els serveis universitaris que donen suport a l'aprenentatge, la docència, la recerca i la Tercera Missió, relacionats amb el món de la informació i les tecnologies de la informació per a l'aprenentatge i el coneixement (TAC). A la [normativa d'organització i funcionament del CRAI](#) es poden consultar les seves funcions i l'estructura organitzativa així com els serveis implicats.

f) International Center (I-Center)

Cal fer esment del paper del I-Center en l'atracció i acollida d'estudiants estrangers a la URV. Aquesta unitat promou la URV per a atreure talent estranger i té un paper important d'acollida. Un cop els doctorands estrangers arriben, l'I-Center els acompanya per a facilitant-los la incorporació, tant acadèmica com social, en el nou entorn universitari, els ajuda en els tràmits com l'obtenció del NIE, assegurances, el carnet URV, etc. En particular, [el Programa Mentor](#) persegueix millorar la integració de l'estudiant a l'estranger amb el nacional.

3.5. ESTRUCTURA PER A LA GESTIÓ DE LA QUALITAT A LA URV

Les estructures per a la gestió de la qualitat es vertebren a nivell d'universitat i a nivell de centre, amb una interrelació directa entre ambdós nivells.

A nivell d'universitat, i com a lideratge institucional, trobem la Comissió de Qualitat Institucional, comissió estatuària, constituïda per una àmplia representació de la comunitat universitària, que té per finalitat vetllar pel desenvolupament d'una cultura de la qualitat a la URV i proposar al Claustre l'aprovació de la política de qualitat de la universitat. La representació de l'equip de direcció de la URV en matèria de qualitat es vehicula a través del vicerectorat competent en l'àmbit. I, a nivell tècnic, la unitat encarregada de donar suport al desplegament de l'estratègia institucional i d'impulsar el disseny, seguiment i avaluació dels diferents processos en l'àmbit de qualitat és el Gabinet de Programació i Qualitat (GPQ).

A nivell de l'Escola, el Comitè de Direcció de l'Escola assumeix col·legiadament les funcions pròpies de la Comissió de Qualitat. A més, el secretari/a de l'escola és responsable SIGQ i a nivell tècnic, l'Escola de Doctorat té un tècnic/a que s'encarrega de les funcions de qualitat.

La coordinació entre les estructures d'universitat i l'ED en l'àmbit de qualitat, es realitza bàsicament a través del personal tècnic del GPQ i el/la tècnic/a encarregat/da de les funcions de qualitat de l'ED, el qual és constant i bidireccional. El GPQ també actua com a servei d'assessorament permanent dels centres, i en particular de l'ED, de les unitats propietàries de processos transversals i de l'equip de govern per a qualsevol tema relacionat amb el SIGQ.

3.6. RESPONSABILITATS LLIGADES AL SIGQ

L'establiment d'un sistema de gestió de la qualitat i el manteniment i millora dels estàndards assolits són tasques compartides per tots els agents implicats en els afers propis de l'Escola de Doctorat.

La definició de la política i objectius de qualitat és responsabilitat de l'Equip de direcció de l'Escola i el Comitè de Direcció de l'ED. El desplegament i seguiment del SIGQ correspon al responsable del SIGQ de l'Escola de Doctorat (funcions detallades a la taula 1) i els responsables dels processos. Per cada procés del SIGQ es designa un responsable de procés que té les funcions següents:

Responsable de procés	a) Vetllar per l'assoliment dels objectius establerts al procés del qual és responsable.
	b) Elaborar, revisar i mantenir actualitzat el procediment que descriu el procés del qual és responsable.
	c) Establir, definir, mesurar, calcular i mantenir actualitzats els indicadors necessaris per controlar i fer el seguiment del procés del qual és responsable.
	d) Dissenyar els formats i/o formularis necessaris pel control del procés.
	e) Establir les evidències i registres que s'han de recollir i definir la forma de conservació.
	f) Millorar contínuament el procés del qual és responsable.

Els diferents responsables reben el suport, depenent de cada procés particular, de les coordinacions de doctorat, i dels tècnics i administratius de gestió de l'ED.

El Comitè de Direcció de l'ED és el responsable de l'aprovació final del SIGQ. L'equip de Direcció ha de rendir comptes anualment del compliment dels objectius de qualitat, mitjançant l'informe de revisió del SIGQ al Comitè. En l'àmbit de cada programa de doctorat la coordinació és responsable de l'aplicació i seguiment del processos que afectin al programa, i de l'elaboració de la documentació necessària pels seguiment, acreditació i modificació del mateix.

a) Compromís de la direcció de la URV

L'equip rectoral de la Universitat dona ple suport a la implantació i el desenvolupament del SIGQ a l'ED, per tal com suposa un reforç de la garantia de la qualitat i la millora contínua dels seus programes de doctorat i posiciona la Universitat en una situació favorable respecte de la competitivitat amb altres universitats del seu entorn.

b) Compromís del Comitè de Direcció de l'ED

El Comitè de Direcció de l'ED, i en particular el seu director/a com a principal responsable, es compromet a impulsar l'aplicació i el desenvolupament de totes les activitats relatives al SIGQ de l'ED, vetllar pel compliment dels requisits establerts i liderar l'ED amb l'objectiu prioritari de prestar serveis que satisfacin les necessitats dels agents d'interès.

Els compromisos del director/a de l'ED en relació amb el SIGQ són:

- ✓ Potenciar la sensibilització de tot el PDI i PTGAS per augmentar la satisfacció dels agents d'interès i promoure la millora contínua.
- ✓ Difondre la política de qualitat i els objectius de qualitat, potenciant que els treballadors participin directament en la seva definició i consecució.
- ✓ Revisar el SIGQ periòdicament per avaluar-ne la coherència, les millores introduïdes des de l'última revisió, les incidències detectades i la resolució que s'hi ha donat.
- ✓ Garantir que s'estableixen, implanten i mantenen els processos necessaris del SIGQ.
- ✓ Designar la persona responsable del SIGQ.

4. POLÍTICA DE QUALITAT DE L'ED

L'ED vol esdevenir un referent en els estudis de doctorat, tant a escala nacional com internacional, reconegut per la qualitat de la formació en el doctorat, per l'excel·lència de la recerca en què es desenvolupa aquesta formació i per la difusió dels resultats de recerca, en tots els àmbits de coneixement. Al mateix temps, pretén formar professionals altament qualificats i contribuir a l'avenç del coneixement i de la seva transferència a la societat. En el marc de l'Espai Europeu d'Educació Superior, l'ED vol ser una organització oberta als intercanvis i a la mobilitat, flexible i orientada a la innovació i al servei als usuaris.

La [política de qualitat](#) d'ED resumeix la missió, la visió, els objectius i els compromisos generals de l'ED. El Comitè de Direcció defineix la política de qualitat i vetlla, de forma contínua, pel seu manteniment i adequació.

Els objectius de qualitat definits a la política de qualitat s'estableixen com a vector de la direcció l'Escola, determinen els resultats desitjats i ajuden l'ED a aplicar els recursos per a aconseguir-los.

El Comitè de Direcció assegura la determinació, planificació, avaluació, revisió i difusió dels objectius de qualitat.

5. ESTRUCTURA DEL SIGQ

El SIGQ de l'ED s'ha dissenyat seguint les directrius del programa AUDIT per al disseny dels Sistemes de Garantia Interna de la Qualitat a fi d'assegurar la qualitat i la millora contínua dels programes de Doctorat. A la Taula 2 es pot veure la relació entre els diferents processos que conformen el SIGQ i les directrius de qualitat considerades en el disseny del sistema.

En el disseny i implantació del SIGQ, l'ED ha tingut en compte, almenys, els principis d'actuació següents:

- **Legalitat.** L'Escola ha dissenyat el seu SIGQ d'acord amb la legislació universitària vigent i tenint en compte els criteris per a la garantia de la qualitat establerts a l'Espai Europeu d'Educació Superior.
- **Publicitat, transparència i participació.** L'Escola difon el seu SIGQ, a més dels informes i resultats que es generen, en facilitar-ne l'accés a tots els grups d'interès i permet que hi participin.

El SIGQ de l'ED està estructurat en processos i abasta tots els programes de doctorat que s'imparteixen a la URV. Aquests processos poden ser:

PROCESSOS ESTRATÈGICS	Analitzen les necessitats i els condicionants de tots els grups d'interès. Estableixen polítiques, normes i directius per al funcionament de la resta de processos.
PROCESSOS CLAU	Serveixen per aconseguir la missió de l'ED. Són els processos operatius que impacten directament en tots els grups d'interès. Són els processos clau de la formació doctoral i estan lligats al flux de serveis i informació.
PROCESSOS DE SUPORT	Proveeixen l'organització de tots els recursos materials o immaterials necessaris per generar el valor afegit per als grups d'interès.

A més, els processos de gestió de l'ED es divideixen en dos nivells. Per una banda els processos propis de l'ED que tenen un impacte més directe en els programes de doctorat (taula 3) i, d'altra banda, els processos transversals de la URV que afecten a l'Escola de Doctorat i són propietat d'altres unitats de la URV (taula 4):

- 10 processos estratègics d'aquests 8 de l'ED i 2 transversals
- 12 processos Claus, d'aquests 7 de l'ED i 5 transversals
- 32 de suports d'aquests 3 de l'ED i 76 transversals

Taula 2 Relació entre els processos del SIGQ de l'ED i les directrius AUDIT

PROCESSOS SIGQ			DIRECTRIUS AUDIT						
Tipologia	Procés	0	1	2	3	4	5	6	7
		Aspectes generals del SIGQ	Política i Objectius de Qualitat	Desenvolupament de l'ensenyament	Desenvolupament de l'ensenyament	Personal acadèmic i de suport a la docència	Serveis i recursos materials	Resultats de la formació	Informació pública
Estratègic	PR-ED-001	Elaboració i revisió de la política i els objectius de qualitat		X					
	PR-ED-002	Planificació de titulacions			X				
	PR-ED-003	Seguiment i millora de titulacions			X				
	PR-ED-004	Modificació de titulacions			X				
	PR-ED-005	Suspensió de titulacions			X				
	PR-ED-006	Acreditació de titulacions						X	
	PR-ED-007	Publicació d'informació sobre titulacions							X
	PR-ED-008	Definició, revisió i millora del SIGQ	X						
	PR-SRH-034	Manteniment plantilles i planificació docent					X		
Clau	PR-ED-009	Desenvolupament de l'ensenyament				X			
	PR-ED-013	Orientació a l'estudiant				X			
	PR-ED-014	Preinscripció, accés, admissió en programes de doctorat				X			
	PR-ED-022	Assignació, desassignació o modificació director o línia d'investigació				X			
	PR-ED-023	Supervisió i seguiment del doctorand			X				
	PR-ED-024	Dipòsit, defensa i avaluació de la tesi doctoral					X		
	PR-ED-025	Avaluació de la satisfacció				X			
Suport	PR-ED-015	Queixes, reclamacions, suggeriments i felicitacions				X			
	PR-ED-016	Control documental i registres	X						
	PR-ED-018	Gestió de recursos i serveis						X	

Taula 3 Classificació dels processos del SIGQ de l'ED

	Categoria	Procés	Nom del procés
Processos estratègics	Elaboració i revisió de la política i els objectius de qualitat	PR-ED-001	Elaboració i revisió de la política i els objectius de qualitat
	Garantia de la qualitat dels programes formatius	PR-ED-002	Planificació de titulacions
		PR-ED-003	Seguiment i millora de titulacions
		PR-ED-004	Modificació de titulacions
		PR-ED-005	Suspensió de titulacions
		PR-ED-006	Acreditació de titulacions
		PR-ED-007	Publicació d'informació sobre titulacions
	Definició, revisió i millora del SIGQ	PR-ED-008	Definició, revisió i millora del SIGQ
Processos clau	Categoria	Procés	Nom del procés
	Accés, admissió i matrícula de l'estudiant	PR-ED-014	Preinscripció, accés i admissió dels estudiants de doctorat
	Orientació a l'estudiant	PR-ED-013	Orientació a l'estudiant
	Desenvolupament de l'ensenyament	PR-ED-022	Assignació, desassignació o modificació del director/a de tesi o línia d'investigació
		PR-ED_009	Desenvolupament de l'ensenyament
	Supervisió i seguiment del doctorand	PR-ED-023	Supervisió i seguiment del doctorand/a
	Dipòsit, defensa i avaluació de la tesi doctoral	PR-ED-024	Dipòsit, defensa i avaluació de la tesi doctoral
Avaluació de la satisfacció	PR-ED-025	Avaluació de la satisfacció de l'usuari	
Processos de suport	Categoria	Procés	Nom del procés
	Gestió dels recursos i serveis	PR-ED-018	Gestió dels recursos i serveis
	Gestió de la satisfacció	PR-ED-015	Queixes, reclamacions, suggeriments i felicitacions
	Gestió de la documentació	PR-ED-016	Control documental i registres

Taula 4 Classificació dels processos del SIGQ institucionals o transversals.

	Categoria	Procés	Nom del procés
Processos estratègics	Definició de polítiques de personal	PR-SRH-029	Estratègia de recursos humans per a la recerca
		PR-SRH-034	Manteniment de plantilles i planificació docent
Processos clau	Categoria	Procés	Nom del procés
	Accés, admissió i matrícula de l'estudiant	PR-SGA-701	Matrícula de doctorat
	Orientació a l'estudiant	PR-OOU-001	Orientació professional
	Desenvolupament de l'ensenyament	SGA-001	Difusió de la informació
	Gestió de la mobilitat de l'estudiant	PR-ICENTER-001	Gestió dels estudiants entrants
		PR-ICENTER-002	Gestió dels estudiants sortints
Processos de suport	Categoria	Procés	Nom del procés
	Gestió dels recursos i serveis	PR-SRM-001	Incidències de gestió integral d'edificis
	Gestió de les TIC	PR-SRITIC-001	Incidències informàtiques
	Selecció, contractació i acollida del PDI- PI i PAS	PR-SRH-002	Gestió de convocatòries plantilla PAS (Funcionaris de carrera o laboral fix)
		PR-SRH-003	Gestió de convocatòries plantilla PAS laboral temporal
		PR-SRH-005	Selecció de personal PAS
		PR-SRH-006	Contractació de PAS i acollida
		PR-SRH-007	Gestió del carnet de la URV
		PR-SRH-035	Convocatòria oferta pública PDI
		PR-SRH-036	Procés selectiu
		PR-SRH-037	Petició de contractació per projectes de recerca
		PR-SRH-038	Nomenament de funcionaris
		PR-SRH-039	Contractació de personal docent i investigador
	PR-SRH-040	Modificació de contractació de personal docent i investigador laboral	

**Vida laboral PDI**

PR-SRH-066	Venia Docendi
PR-SRH-067	Gestió de convocatòries plantilla PAS (Funcionari interí)
PR-SRH-068	Convocatòria de personal investigador en formació programa Martí Franquès
PR-SRH-069	Selecció de personal investigador en formació programa Martí Franquès
PR-SRH-070	Contractació de personal investigador en formació
PR-SRH-071	Permís de treball i residència
PR-SRH-042	Reducció docent per realització de tesi doctoral
PR-SRH-043	Resolució de compatibilitats
PR-SRH-044	Reconeixement de serveis previs
PR-SRH-045	Permisos, períodes sabàtics i situacions administratives del PDI
PR-SRH-047	Triennis
PR-SRH-048	Cessaments
PR-SRH-049	Pla de jubilacions
PR-SRH-063	Investigador actiu, Gestió econòmica
PR-SRH-045	Permisos, períodes sabàtics i situacions administratives del PDI
PR-SRH-050	Càrrecs i dimensionament de càrrecs de postgrau
PR-SRH-051	Encàrrec rector / prestacions de servei (ER/PS)
PR-SRH-054	Comissions de servei
PR-SRH-055	Enquestes de satisfacció de l'alumnat
PR-SRH-056	Avaluació PDI trams de docència
PR-SRH-057	Avaluació PDI trams de recerca
PR-SRH-058	Avaluació PDI trams de gestió
PR-SRH-059	Avaluació per a la renovació del professorat lector
PR-SRH-060	Acreditacions PDI
PR-SRH-061	Promoció PDI
PR-SRH-062	Comissió avaluació col·lectiu docent i investigador
PR-SRH-064	Gestió professorat distingit o emèrit

Avaluació i promoció del PDI

Gestió de la formació	PR-SRH-072	Investigació actiu, avaluació (SRH)
	PR-SRH-075	Pacte de Dedicació
	PR-ICE-001	Formació del PDI
	PR-SRH-015	Elaboració del pla de formació PAS
	PR-SRH-016	Formació externa del PAS
	PR-SRH-018	Disseny i planificació de la formació interna del PAS
	PR-SRH-019	Avaluació de la formació del PAS
	PR-SRH-031	Detecció necessitats formatives
	PR-SRH-105	Revisió del pla de formació
	Gestió de nòmines	PR-SRH-077
PR-SRH-077		Bestreta
PR-SRH-078		Retencions judicials
PR-SRH-079		Càlcul i consolidació IRPF
PR-SRH-089		Gestió URV solidaria
PR-SRH-111		Pagament i justificació IRPF
PR-SRH-112		Rectificacions IRPF
Difusió	PR-SRH-087	Gestió del pla de pensions
Recursos	PR-SRH-097	Difusió interna
	PR-GJ-001	Recurs administratiu

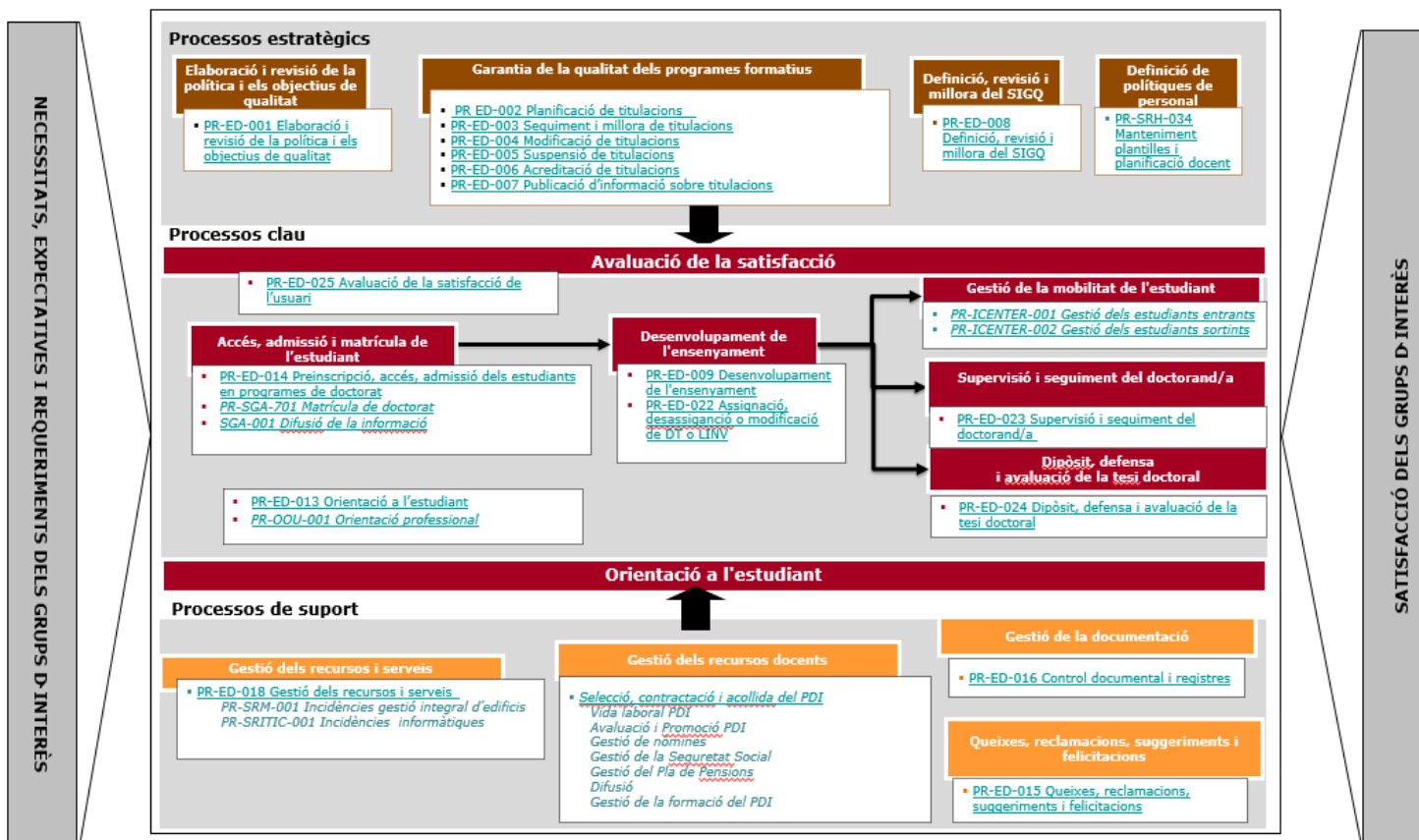
5.1 EL MAPA DE PROCESSOS

La relació existent entre els diferents processos que conformen el SIGQ de l'ED es mostra al mapa de processos de l'ED (figura 2) .

En aquest també es visualitza els tres nivells de processos: els processos estratègics (de color marró fosc), els processos clau (vermell) i els processos de suport (taronja).



Figura 2 Mapa de processos de l'ED



NOTA: en cursiva s'identifiquen els processos transversals de la URV. Amb el codi del procés s'identifica la unitat propietària del procés.

5.2 ABAST I EXCLUSIONS

El SIGQ de l'ED comprèn les activitats de tots els ensenyaments oficials de doctorat de la URV.

5.3 ENFOCAMENT CAP ALS GRUPS D'INTERÈS

Els grups d'interès es defineixen com el conjunt de col·lectius, persones individuals o institucions directament relacionats amb el desenvolupament i resultats dels programes formatius. S'identifiquen 8 grups d'interès:

- L'estudiantat
- Els directors i tutors dels programes de doctorat de la URV
- El personal tècnic, de gestió, administració i serveis (PTGAS), vinculat a l'ED.
- L'equip de direcció
- Els titulats i titulades Doctors de la URV
- Els futurs estudiants
- Els agents socials: ocupadors, empreses col·laboradores, representants dels sectors productius, sindicats, col·legis professionals i institucions públiques
- La societat en general

En cadascun dels processos definits en el SIGQ s'identifiquen els grups d'interès.

5.4 ENFOCAMENT BASAT EN EL CICLE DE REVISIÓ I MILLORA CONTINUA

El SIGQ de l'Escola es basa en el cicle de millora contínua; planificació, desenvolupament, avaluació i millora. El SIGQ està alineat amb la política i objectius de qualitat de la institució, i és coherent amb la normativa i requeriments externs. A més, té en compte els grups d'interès a través de la recollida i anàlisi de la seva opinió, satisfacció i participació.

- **Planificació.** L'equip directiu del centre, prenent en consideració el context intern i extern, estableix la política de qualitat del centre. De forma anual, estableix els objectius i actuacions, alineades amb la política de qualitat. En un nivell més operatiu, es defineixen els processos i eines per a la garantia de qualitat, assignant recursos i responsables. L'últim nivell de planificació, correspon als objectius de les titulacions, els quals queden establerts en les memòries de verificació.
- **Desenvolupament.** El funcionament del SIGQ requereix d'un sistema d'informació que subministri de forma contínua dades per a la monitorització del sistema. Aquest sistema d'informació és el SINIA al qual farem referència més endavant.
- **Avaluació.** De forma anual, es realitza una autoavaluació tant a nivell de les titulacions com de l'eficàcia de processos. De forma periòdica i segons requeriments externs, es realitzen avaluacions externes.
- **Millora.** De forma anual, s'analitza tota la informació resultant dels processos d'avaluació i es reflexiona sobre l'estat del SIGQ, revisió que es concreta amb un informe i l'establiment d'un pla de millora. Aquests documents són la base per a l'establiment de nous objectius i la revisió de la política de qualitat.

Les eines que fan possible aquest seguiment de millora contínua són:

1. Quadre d'objectius o pla de millora de l'ED;
2. Quadre de comandament de l'ED i Quadre de comandament de cada titulació;
3. [Enquestes de satisfacció](#);
4. Recull de queixes i suggeriments;
5. Seguiment del Pla de Millora de l'ED i Seguiment dels Plans de Millora de cada titulació;
6. [Informe de seguiment de l'ED \(ISU\)](#);
7. [Informe de seguiment de cada titulació \(ISPD\)](#);
8. Eina de revisió de processos
9. [Informe de revisió del SIGQ](#)

El sistema de revisió i millora contínua es sustenta en la definició, seguiment i anàlisi d'indicadors (veure apartat 6.1 Dimensió 1 punt b).

6. CORRESPONDÈNCIA DEL SIGQ AMB LES DIMENSIONS DE CERTIFICACIÓ

A la taula 4 es mostra la correspondència de processos del SIGQ que gestiona l'ED amb dimensions certificació del SIGQ, d'acord amb la guia per a la certificació de sistemes intern de garantia de la qualitat d'AQU i estàndards i directrius per a l'assegurament de la qualitat en l'EES (ESG)

Taula 5 Correspondència de processos del SIGQ amb dimensions certificació del SIGQ (AQU) i estàndards i directrius per a l'assegurament de la qualitat en l'EES (ESG)

PROCESSOS SIGQ		DIMENSÍO CERTIFICACIÓ SIGQ (AQU)						
Tipologia	Procés	1 Política de qualitat i eficàcia del SIGQ	2 Disseny, aprovació i seguiment de programes	3 Ensenyament-aprenentatge i suport a l'estudiantat	4 Professorat	5 Recursos i serveis d'aprenentatge	6 Informació pública i rendició de comptes	7 R+D+I i transferència de coneixement
Estratègic	PR-ED-001	Elaboració i revisió de la política i els objectius de qualitat	ESG 1.1				ESG 1.1	ESG 1.1
	PR-ED-002	Planificació de titulacions		ESG 1.2		ESG 1.5		ESG 1.1
	PR-ED-003	Seguiment i millora de titulacions	ESG 1.9	ESG 1.2		ESG 1.9		
	PR-ED-004	Modificació de titulacions		ESG 1.9		ESG 1.9		
	PR-ED-005	Suspensió de titulacions		ESG 1.9				
	PR-ED-006	Acreditació de titulacions	ESG 1.10	ESG 1.10				
	PR-ED-007	Publicació d'informació sobre titulacions					ESG 1.8	
	PR-ED-008	Definició, revisió i millora del SIGQ	ESG 1.1					
	PR-SRH-034	Manteniment plantilles i planificació docent		ESG 1.9		ESG 1.5		
Clau	PR-ED-009	Desenvolupament de l'ensenyament			ESG 1.3	ESG 1.5		
	PR-ED-013	Orientació a l'estudiant			ESG 1.3		ESG 1.6	
	PR-ED-014	Preinscripció, accés, admissió en programes de doctorat			ESG 1.4			
	PR-ED-022	Assignació, desassignació o modificació director o línia d'investigació		ESG 1.9	ESG 1.3 ESG 1.4	ESG 1.5		ESG 1.5
	PR-ED-023	Supervisió i seguiment del doctorand			ESG 1.3 ESG 1.4			
	PR-ED-024	Dipòsit, defensa i avaluació de la tesi doctoral			ESG 1.4			ESG 1.4
	PR-ED-025	Avaluació de la satisfacció		ESG 1.2 ESG 1.9 ESG 1.10				
Suport	PR-ED-015	Queixes, reclamacions, suggeriments i felicitacions			ESG 1.6		ESG 1.6	
	PR-ED-016	Control documental i registres	ESG 1.7				ESG 1.7	
	PR-ED-018	Gestió de recursos i serveis					ESG 1.6	

6.1 DIMENSIÓ 1 POLITICA DE QUALITAT I EFICÀCIA DEL SIGQ

Els processos implantats a l'ED que incideixen en la dimensió 1 revisió i millora del SIGQ i que garanteixen que "El centre disposa d'una política d'assegurament de la qualitat que forma part de la seva estratègia. L'estructura del SIGQ garanteix una gestió eficaç dels seus processos, incloent-ne la revisió i la millora contínua." són els següents:

PR-ED-001	Elaboració i revisió de la política i els objectius de qualitat
PR-ED-003	Seguiment i millora de titulacions
PR-ED-006	Acreditació de titulacions
PR-ED-008	Definició, revisió i millora del SIGQ
PR-ED-016	Control documental i registres

a) Definició de la política d'assegurament de la qualitat

D'acord amb l'[Estatut](#) de la URV, a l'Escola de Doctorat li correspon elaborar la planificació estratègica dintre de les seves competències d'acord amb la de la Universitat. El primer pas en l'elaboració i desplegament de la planificació estratègica, és la definició de la política de qualitat, què inclou els objectius de qualitat.

Des de l'any 2017, l'ED disposa d'una [Política de Qualitat de l'ED](#) formalment establerta i coneguda. L'ED revisa periòdicament la seva política de qualitat d'acord amb el que s'estableix al procés [PR-ED-001 Elaboració i revisió de la política i els objectius de qualitat](#). La darrera revisió de la política de qualitat de l'ED s'ha aprovat en data 8/02/2024.

La [Política de Qualitat de l'ED](#) està alineada amb la [política de qualitat de la URV](#). Aquest alineament es posa de manifest a través del document de relació entre els objectius de qualitat de la URV i els de l'ED, document que es revisa sempre que es produeix una modificació, o bé a la política de qualitat de la URV, o a la política de qualitat de l'ED, per tal de mantenir constantment l'alineament entre els objectius de la universitat i de l'ED.

A partir de la política de qualitat de l'ED es defineix el full de ruta/quadre d'objectius en el qual es concreten unes accions a portar a terme que incorporen indicadors per mesurar el seu desplegament. Anualment, s'analitza el seu grau d'implantació, el grau de compliment dels objectius i es proposen i s'implanten millores com a conseqüència d'aquesta anàlisi. Al seu torn, s'elabora l'[Informe de revisió del SIGQ](#) que incorpora la revisió dels objectius de qualitat acordats per l'Escola i les fitxes de revisió dels processos. Finalment, el Comitè de Direcció de l'Escola de Doctorat aprova tots aquests documents mencionats.

En conseqüència, l'ED disposa de la política i els objectius públics al web de qualitat de l'ED que formen part de la gestió estratègica de l'ED. A més, els grups d'interès interns (apartat 5.4 d'aquest manual de qualitat) participen en aquesta política mitjançant els processos detallats a la taula 2 i 3 (apartat 5 d'aquest manual de qualitat) i impliquen els grups d'interès externs. La cadena de responsabilitats i els grups d'interès implicats en els processos estan definits a la fitxa de cada procés.

b) Cadena de responsabilitats

La cadena de responsabilitats (veure apartat 3 organització i responsabilitats d'aquest Manual), els grups d'interès implicats en els processos i els procediments estan definits a la fitxa de cada procés i garanteixen el funcionament adequat del SIGQ.

c) Mapa de processos i procediments del SIGQ

El mapa de processos i procediments del SIGQ (veure apartat 5.1 mapa de processos) mostra el conjunt complet de processos implantats i les seves interrelacions.

d) El Sistema de Gestió de Documentació

El SIGQ de l'ED es sustenta en un sistema de gestió documental que garanteix el funcionament correcte de l'ED i assegura el control, la gestió i la compartició eficient de la documentació que genera el SIGQ (*dimensió 1*¹)

Els documents que formen el SIGQ són:

- La [política de qualitat](#).
- El [manual de qualitat](#).
- Les fitxes dels processos. Cada fitxa de procés conté la informació i descripció bàsica dels diferents aspectes i elements del procés (abast, descripció del procés, indicadors, calendari, usuaris i responsables, registres, etc), incloent-hi, si escau, els annexos corresponents a documentació addicional que s'utilitza durant el desenvolupament (formularis, registres, models d'enquestes, etc.).
- Les instruccions de treball (si escau), que descriuen de forma detallada una activitat.
- El registres de cada procés. Els registres que consten a la fitxa de cada procés són l'evidència objectiva de les activitats realitzades i dels resultats obtinguts.
- Altres documents que garanteixen una planificació eficaç i un desenvolupament i control dels processos, com ara les normatives.

El procés [PR-ED-016 Control documental i registres](#) descriu, entre altres, les activitats per a elaborar, revisar, aprovar, controlar i distribuir els documents del SIGQ, siguin d'origen intern o extern. A la fitxa de procés s'especifica el seu propietari o propietària. Així mateix, el codi del procés conté l'acrònim de la unitat propietària.

Per tal d'assegurar l'accessibilitat de la documentació actualitzada del SIGQ a tots els agents d'interès, estan disponibles al web de l'ED, dins de l'apartat de qualitat, els següents documents: la [política de qualitat](#), l'alineament de la política i els objectius de qualitat de la URV i ED, el [Manual de qualitat](#) i el mapa i les fitxes de processos.

Finalment, per tal que la informació estigui disponible i per tal de garantir l'accés a la documentació que es troba en suport electrònic, l'ED posa a disposició dels diferents grups d'interès interns un espai de col·laboració on-line URV al Teams que permet emmagatzemar i compartir documentació. L'accés a les diferents carpetes d'aquest espai de col·laboració està restringit de forma que només el personal autoritzat pot accedir-hi.

e) Sistema de gestió de la informació i anàlisi de resultats

La URV disposa d'un sistema d'extracció d'indicadors, accessible a través de la intranet, anomenat 'URV en Xifres'. En concret, l'ED descriu en 3 processos la recollida d'informació per l'anàlisi de resultats i del SIGQ, aquest són: [PR-ED-025 Avaluació de la satisfacció de l'usuari](#), [PR-ED-003 Seguiment de titulacions](#) i [PR-ED-008 Definició, revisió i millora del SIGQ](#).

El sistema d'indicadors està suportat per un sistema informàtic, el Sistema Integrat d'Informació i Anàlisi (SINIA) de la URV, que permet explotar les dades de forma agregada i detallada, detectant les variacions de tendències, obtenint uns resultats coherents, consistents i comparables entre diversos períodes de temps.

L'ED sempre ha tingut en consideració l'opinió de tots els agents d'interès i la millora contínua com a base del seu funcionament diari. Per aquesta raó, periòdicament es fa el seguiment de la informació relativa a la percepció dels agents d'interès pel que fa al

¹ Dimensió 1 [Guia per a la certificació dels SIGQ en centres d'educació superior \(2023\).pdf](#)

compliment dels seus requisits, mitjançant l'avaluació dels resultats de les enquestes de satisfacció que es duen a terme seguint el [PR-ED-025 Avaluació de la satisfacció de l'usuari](#). La gestió de les queixes, suggeriments i/o felicitacions queda definida en el procés [PR-ED-015 Queixes, reclamacions, suggeriments i felicitacions \(QRSF\)](#).

f) Definició, revisió i millora del SIGQ i de la política i estratègia

Com s'ha mencionat a l'apartat 5.4 d'aquest manual, la gestió del SIGQ de l'ED està emmarcada en un procés sistemàtic de millora continua garantit per la utilització de les eines descrites al procés [PR-ED-008 Definició, revisió i millora del SIGQ](#), que té per objectiu establir la sistemàtica per a la definició, seguiment i millora continua del SIGQ. El procés assegura la contínua adequació i eficàcia del SIGQ i permet avaluar les oportunitats de millora i la necessitat de realitzar canvis en el sistema, inclosos la política de qualitat i els objectius de qualitat. Com recull el [PR-ED-008 Definició, revisió i millora del SIGQ](#) aquest seguiment i revisió periòdica queda recollit a l'[Informe de Revisió del SIGQ](#) on s'analitzen, de manera integral, tots els aspectes relacionats amb cada procés (responsables, normativa, documentació, registres, indicadors i resultats de la gestió realitzada), així com l'assoliment dels objectius de qualitat de l'ED.

6.2 DIMENSIÓ 2 DISSENY, MILLORA I REVISIÓ DELS PROGRAMES FORMATIUS

L'ED té implantats "processos per al disseny, l'aprovació, la revisió i la millora dels programes formatius i, si escau, la seva extinció.". Aquests processos donen resposta al Marc VSMA (verificació, seguiment, modificació i acreditació) d'AQU Catalunya.

Aquest **processos** tenen la consideració d'estratègics i són els següents:

PR-ED-002	Planificació de titulacions
PR-ED-003	Seguiment i millora de titulacions
PR-ED-004	Modificació de titulacions
PR-ED-005	Suspensió de titulacions
PR-ED-006	Acreditació de titulacions
PR-ED-009	Desenvolupament de l'ensenyament

Es disposa també d'altres processos, no directament vinculats al Marc VSMA, però que tenen relació i incideixen en la dimensió 2 de certificació. Aquests són:

PR-SRH-034	<i>Manteniment plantilles i planificació docent</i>
PR-ED-022	Assignació, desassignació o modificació director o línia d'investigació
PR-ED-025	Avaluació de la satisfacció

a) Disseny i aprovació de programes de doctorat

El disseny de tots els programes de doctorat que ofereix l'ED es fa segons el procés [PR-ED-002 Planificació de titulacions](#) i consisteix en la definició, entre d'altres, dels seus objectius formatius i els resultats d'aprenentatge que han d'assolir els estudiants; les unitats que el componen i la seva seqüència; el contingut i la naturalesa, i les activitats formatives i d'avaluació, l'equip investigador, les línies d'investigació, els recursos humans, la qualificació resultat referenciada amb el nivell del MCQES.

Posteriorment el procés [PR-ED-009 Desenvolupament de l'ensenyament](#) preveu els passos que cal seguir per a la implantació i el desplegament dels programes de doctorat.

b) La revisió i millora dels programades de doctorat

Un cop implantats i desplegats els programes de doctorat, l'ED té definit el [PR-ED-003 Seguiment i millora de titulacions](#) i el [PR-ED-006 Acreditació de titulacions](#) per fer el seguiment i revisió periòdica dels programes que ofereixen per garantir que assoleixen els objectius previstos i responen a les necessitats de l'estudiantat i la societat. El procés [PR-ED-003 Seguiment i millora de titulacions](#) també detalla com es recull informació per a la anàlisi i la millora dels processos i els programes formatius a través de les evidències del procés: quadres de comandament de cada titulació i els informes de seguiment de la titulació. A més, fruit de la revisió i millora continua es defineix i es fa el seguiment d'un pla de millora de la titulació.

El seguiment, la revisió de les titulacions i les deteccions d'accions de millora de la titulació queden recollides a l'informe de seguiment de la titulació que es comunica a totes les parts interessades publicant-los a la web de qualitat de l'ED.

En cas que la titulació s'hagi de modificar es fa seguint el procés [PR-ED-004 Modificació de titulacions](#).

6.3 DIMENSIÓ 3. ENSENYAMENT-APRENENTATGE I SUPORT A L'ESTUDIANTAT

L'ED disposa de processos implantats, que com esmenta la dimensió 3 "afavoreixen i donen suport a l'aprenentatge de l'estudiantat des del moment de la seva admissió als programes formatius". Aquestes processos són tots clau i aborden tota la vida acadèmica de l'estudiant, des de la gestió de la preinscripció, l'accés, l'admissió i la matrícula dels estudiants, a la tutorització, al seguiment i avaluació dels estudiants i fins al dipòsit i defensa de la tesi.

Els processos associats a aquesta dimensió són:

PR-ED-009	Desenvolupament de l'ensenyament
PR-ED-013	Orientació a l'estudiant
PR-ED-014	Preinscripció, accés, admissió en programes de doctorat
PR-ED-022	Assignació, desassignació o modificació director o línia d'investigació
PR-ED-023	Supervisió i seguiment del doctorand
PR-ED-024	Dipòsit, defensa i avaluació de la tesi doctoral
PR-ED-015	Queixes, reclamacions, suggeriments i felicitacions

La URV també té definits processos transversals associats amb aquesta dimensió, que són:

<i>PR-SGA-701</i>	<i>Matrícula de doctorat</i>
<i>PR-OOU-001</i>	<i>Orientació professional</i>
<i>PR-ICENTER-001</i>	<i>Gestió dels estudiants entrants</i>
<i>PR-ICENTER-002</i>	<i>Gestió dels estudiants sortints</i>

Els processos del SIGQ que garanteixen que l'aplicació coherent de les normes i els criteris definits i publicats corresponent al «cicle de vida» de l'estudiantat —admissió, progressió, reconeixement i avaluació— són, principalment:

i) el [PR-ED-014 Preinscripció, accés, admissió en programes de doctorat](#), que contempla el procediment detallat per l'accés i admissió dels doctorands d'acord amb els criteris de selecció definits a la memòria de verificació i garanteix que el perfil d'estudiant admès és el pretès pel programa de doctorat per maximitzar l'assoliment dels objectius d'aprenentatge;

- ii) el [PR-ED-023 Supervisió i seguiment del doctorand](#) contempla un sistema de seguiment i avaluació del estudiants per mesura el progrés dels estudiants;
- iii) el [PR-ED-024 Dipòsit, defensa i avaluació de la tesi doctoral](#) que planteja el procediment per fer el dipòsit i la defensa de la tesi doctoral i obtenir la qualificació final.

El [PR-ED-009 Desenvolupament de l'ensenyament](#) preveu els mecanismes d'actualització del programa de doctorat. Així mateix, el [PR-ED-022 Assignació, desassignació o modificació del director/a de tesi o línia d'investigació](#) contempla el procediment per l'assignació del director/a i/o tutor/a més pertinent per l'estudiant en funció del seu Pla de recerca i Pla de formació.

Els processos que contempla el SIGQ relacionats amb els serveis de suport a l'estudiant per afavorir el progrés acadèmic i benestar durant els estudis que es concentren en procediments de seguiment, tutorització i supervisió de l'estudiant són els [PR-ED-013 Orientació de l'estudiant](#) i [PR-023 Supervisió i seguiment del doctorand/a](#) així com el procés gestionat per l'Oficina de l'Estudiant [PR-OOU-001 Orientació professional](#).

6.4 DIMENSIÓ 4. PROFESSORAT

L'ED té implantat processos que "asseguren que el professorat assignat a les activitats docents, de supervisió i de tutorització és competent i disposa de les qualificacions pertinents". Aquest processos que gestiona l'ED i garanteixen l'assegurament de la qualitat del professorat als programes de doctorat són els processos:

PR-ED-002	Planificació de titulacions
PR-ED-003	Seguiment de titulacions
PR-ED-004	Modificació de titulacions
PR-ED-022	Assignació, desassignació o modificació director o línia d'investigació
PR-ED-009	Desenvolupament de l'ensenyament
PR-SRH-034	<i>Manteniment plantilles i planificació docent</i>

Aquest processos del SIGQ per l'assegurament de la qualitat de professorat assignat als programes de doctorat garanteixen la competència del professorat i asseguren que el professorat és suficient competent i adequat per garantir l'assegurament de la qualitat dels programes formatius.

a) En primer lloc la definició dels perfils de professorat necessaris per dur a terme les tasques docents, de supervisió i de tutorització consten a la memòria de verificació per tant està descrit al [PR-ED-002 Planificació de titulacions](#), així com al [PR-ED-022 Assignació, desassignació o modificació del director/a de tesi o línia d'investigació](#) en cas que s'afegeixi o s'elimini els professors del programa. D'aquesta manera els dos processos de gestió inclouen l'adequació i la suficiència dels mèrits de recerca en l'àmbit de les tesis doctorals que supervisen.

b) En segon lloc, el SIGQ també incorpora els processos transversals per al desenvolupament professional docent, que inclouen l'accés, l'avaluació i la formació. Aquest garanteixen l'assegurament de la qualitat del professorat als programes de doctorat (taula 3 de l'apartat 5. Estructura del SIGQ) i que s'engloben en 6 àmbits: Definició de polítiques de personal, Selecció, contractació i acollida del PDI- PI i PAS, Gestió de nòmnes, Vida laboral, Avaluació i promoció del PDI i Gestió de la formació. Aquest garanteixen que els processos que s'apliquen per la contractació i el desenvolupament personal i professional han de ser sostenibles, justos i transparents.

Per tal de garantir la qualitat del professorat, la URV regula tota l'activitat relacionada amb la Política de recursos humans, des de la seva contractació, dedicació, avaluació i reconeixent. En el cas de la URV, els centres no tenen potestat en la planificació i gestió, en termes de recursos humans. És per això que totes les activitats que permeten assegurar la qualitat del seu personal es troben descrites en processos transversals als SIGQ dels centres docents: Estratègies per a l'assegurament de la qualitat del professorat i Estratègies per a l'assegurament de la qualitat del PTGAS. Els procediments vinculats a aquestes activitats es gestionen des del Servei de Recursos Humans (en endavant SRH) pel que fa als procediments de selecció, vida laboral, avaluació etc... Per altra banda, la gestió de la formació es gestiona des de l'Institut de Ciències de l'Educació (en endavant ICE) pel que fa a la formació del PDI i, des del SRH, pel que fa al PTGAS.

Pel que fa a la planificació del Personal docent i investigador (PDI) el responsable de la política d'aquest col·lectiu és el Vicerectorat de PDI. Aquest vicerectorat té la responsabilitat de promoure, definir i impulsar la comunicació i la col·laboració amb els departaments de la URV, d'organitzar una plantilla de PDI que doni resposta als reptes actuals i futurs de la Universitat, i de garantir una avaluació adient de les funcions que du a terme el PDI.

Un dels aspectes clau d'aquesta planificació és la contractació de persones. Totes les propostes en aquest àmbit les presenta el Vicerector de PDI al Consell de Govern i prèviament les informa a la Comissió Delegada de Recursos Humans.

Les accions que realitza l'ED, en relació a la gestió del seu professorat, es detallen al [PR-ED-022 Assignació, desassignació o modificació del director/a de tesi o línia d'investigació](#). Aquest procediment gestiona la incorporació o baixa de professorat o línies d'investigació als programes de doctorat, per tant també es relaciona amb el [PR-ED-004 Modificació de titulacions](#), per la modificació del professorat i línies d'investigació a la memòria de verificació.

En aquest procés, es detallen uns indicadors dels quals es fa seguiment tan en el quadre de comandament, com en el marc del procés de seguiment de les titulacions, d'acord amb el que estableix el [PR-ED-003 Seguiment i millora de titulacions](#). L'anàlisi d'aquests indicadors permet realitzar un diagnòstic adequat de professorat de les titulacions i permeten detectar desviacions crítiques. A partir d'aquesta anàlisi, l'ED eleva les demandes que considera pertinents a nivell de la URV i les accions es recullen al pla de millora de l'ED.

En el cas del PDI, i en particular per al PDI novell, des de l'ED s'ha volgut donar suport als nous directors de tesi en la seva formació per millorar-ne les capacitats docents i combinar-ho amb una recerca d'alt nivell; per això, a través de l'Institut de Ciències de l'Educació (ICE) s'ha posat en marxa un programa de formació per als directors i directores de tesi i/o tutors i tutores que no han dirigit mai una tesi o per a qui vol millorar les seves capacitats.

6.5 DIMENSIÓ 5. RECURSOS I SERVEIS D'APRENENTATGE

L'ED disposa de processos implantats tal com menciona la dimensió 5 " *per a la gestió dels recursos materials i dels serveis relacionats amb els programes formatius. S'assegura la competència del personal a càrrec.* ".

El tractament centralitzat i comú que es dona als recursos materials de caràcter institucional (per exemple, l'equipament científicotècnic, el campus virtual, les TIC, les aules, les sales d'estudi, les aules d'informàtica, els laboratoris, les aules, les instal·lacions clíniques, els tallers, el CRAI, els serveis reprogràfics, etc.) i també als serveis a l'abast dels programes formatius (servei d'orientació i tutorització, orientació i col·locació professional, vida residencial, esports, etc.) fa que els processos i procediments a la URV es considerin

transversals i per tant el SIGQ inclou els següents processos relacionats amb la **gestió dels recursos materials i els serveis**:

PR-SRM-001	Incidències de gestió integral d'edificis
PR-SRITIC-001	Incidències informàtiques
PR-OOU-001	Orientació professional

a) Gestió dels serveis i els recursos materials

Per la particularitat que té l'ED i per garantir el suport a l'estudiantat, amb l'objectiu d'afavorir-ne el progrés acadèmic i el benestar durant els estudis, el SIGQ de l'ED també inclou processos propis de l'ED i no transversals relacionats amb l'orientació i tutorització més propera i afí al doctorand. Aquesta orientació inclou serveis d'assessorament sobre ajuts econòmics, orientació per estudiantes amb discapacitats, etc. Aquest processos són:

PR-ED-013	Orientació a l'estudiant
PR-ED-018	Gestió dels recursos i serveis
PR-ED-015	Queixes, reclamacions, suggeriments i felicitacions

b) Gestió i el desenvolupament professional PTGAS a càrrec dels serveis relacionats amb els programes formatius

En l'àmbit del PTGAS, la Gerència exerceix la direcció política per delegació del rector i té la responsabilitat de coordinar i impulsar els projectes d'organització i millora en el seu àmbit d'actuació per contribuir al desplegament de la gestió estratègica de la URV. Totes les propostes relacionades amb el llocs de treball de PTGAS i la convocatòria de places es presenten al Consell de Govern un cop s'han informat a la Comissió Delegada de Recursos Humans. Com a instrument tècnic de gestió organitzativa del PTGAS, la URV compta amb el Manual d'estructura organitzativa. Es tracta d'un document que recull de manera sistematitzada tota la informació relativa a la definició funcional dels llocs de treball del PTGAS i les estructures organitzatives bàsiques de l'organització. Així, doncs, esdevé una eina bàsica per gestionar el PTGAS, amb un conjunt d'elements integrats i cohesionats. Hi ha una doble classificació dels elements que integren el Manual: elements amb contingut funcional (descripcions de lloc de treball, competències i fitxes d'unitat); i elements amb contingut organitzatiu (organigrames i relació de llocs de treball).

6.6 DIMENSIÓ 6. INFORMACIÓ PÚBLICA I RENDICIÓ DE COMPTES

L'ED té implantat processos tal com menciona la dimensió 6 "que garanteixen la publicació d'informació completa, actualitzada i accessible sobre els programes formatius per a la rendició de comptes".

PR-ED-007	Publicació d'informació sobre titulacions
SGA-001	Difusió de la informació als estudiants

a) Rendició de comptes

La rendició de comptes interna a la URV es fa presentant els informes i resultats de cada un dels processos que conformen el SIGQ als òrgans de govern i representació següents:

1. Comitè de Direcció de l'Escola de Doctorat

2. Consell de Govern
3. Claustre de la Universitat
4. Consell Social

En tots aquests òrgans hi ha representació de professors, estudiants i PTGAS, que reben informació i tenen la capacitat de sol·licitar explicacions detallades, discutir i rebatre les argumentacions presentades i proposar-hi alternatives.

L'ED publica els informes de seguiment de titulacions i els principals indicadors de seguiment a l'apartat de Qualitat de la seva pàgina web. Així, la informació està disponible per a tots els agents implicats, tant interns com externs a la Universitat, i per al públic en general.

Per a la rendició de comptes externa, l'ED facilita l'accés a la informació a través de l'apartat Qualitat de la web. En aquest espai es pot trobar la Política de Qualitat, el Manual de Qualitat, els processos que integren el SIGQ, les memòries verificades de les titulacions, els informes de seguiment dels programes de doctorat i de la mateixa ED, els informes de rendiment acadèmic, els indicadors dels programes que s'hi imparteixen i les enquestes de satisfacció, entre d'altres.

b) Informació pública

L'ED és la responsable de publicar y mantenir actualitzada la informació pública dels programes de doctorat i d'informació d'interès per a tots els agents implicats. I això es realitza segons el procediment [PR-ED-007 Publicació d'informació sobre titulacions](#), diferenciant dos grans blocs d'informació:

1) Informació de cada programa de doctorat, amb un sistema de models de pàgina web comú per totes les titulacions, on es pot accedir a la informació següent:

- Presentació i objectius del títol
 - Coordinació
 - Doctorat interuniversitari
 - Comissió acadèmica del programa
 - Comissió acadèmica a la URV
 - Oferta
 - Llengües d'impartició
 - Presentació i objectius
 - Sortides professionals
- Activitats formatives i de mobilitat
 - Activitats formatives transversals
 - Activitats formatives específiques
- Línies de recerca
 - Línies de recerca i professorat
- Directors i directores de tesi
- Accés i Admissió
 - Criteris d'accés per a la preinscripció
 - Criteris d'admissió generals
 - Criteris d'admissió específics del programa
- Avaluació dels doctorands
 - Seguiment i avaluació del doctorand
 - Calendari acadèmic
- Preus, ajuts i beques
 - Preus i taxes de matrícula
 - Ajuts i beques específiques del programa

- Ajuts i beques generals
- Qualitat i indicadors
- Tesis defensades
 - Cercador de tesis doctorals

2) informació general i de caràcter transversal sobre el doctorat. D'aquesta manera es garanteix que s'ofereix a tota la comunitat universitària i la comunitat externa informació actualitzada i exhaustiva. Concretament, s'informa sobre les activitats formatives transversals, la formació dels supervisors, la qualitat i indicadors i tota aquella informació d'interès per als doctorands sobre tots els processos que els afecten: matrícula i permanència, formació transversal, elaboració de la tesi, seguiment i avaluació, tràmits administratius, sol·licitud del dipòsit, sol·licitud del títol de doctor/a. A més, el web compta amb espai de notícies pròpies i generals, rellevants per als col·lectius implicats, un tauler d'anuncis, on es mostra informació important per als estudiants i una agenda, on s'informa d'esdeveniments.

La pàgina web de Qualitat de l'Escola de Doctorat (<http://www.doctor.urv.cat/escola-de-doctorat/qualitat/>) és accessible des de la pàgina principal de l'ED i des de la pàgina de cada programa de doctorat. S'hi pot trobar:

- **Sistema de Garantia Interna de Qualitat (SIGQ de l'ED)**

- La Política de Qualitat de l'ED
- Els objectius de l'ED
- El manual del SIGQ
- Els informes de revisió del SIGQ
- El mapa de processos
- Les fitxes de cada procés

- **Indicadors**

- **Verificació, seguiment i acreditació**

- Els informes de seguiment de cada titulació que inclou el pla de millora de cada titulació
- Els informes de seguiment de l'Escola de Doctorat que també inclou el pla de millora del centre
- Les memòries de verificació i si n'hi ha de modificació de cada titulació
- Els autoinformes d'acreditació
- Els informes d'avaluació extern

- **Enquestes de satisfacció**

Finalment, en les enquestes anuals de serveis els estudiants valoren l'accessibilitat de la informació de la web i els estudiants de nou accés valoren la qualitat de la informació disponible abans de matricular-se. Els informes de seguiment contenen i valoren aquests indicadors.

6.7 DIMENSIÓ 7. R+D+I I TRANSFERÈNCIA DE CONEIXEMENT

L'ED té implantat processos que "asseguren que els programes de doctorat implantats compten amb programes i projectes de recerca amb finançament intern i/o extern, amb l'objectiu que s'assoleixin resultats de recerca alineats amb les línies de recerca dels programes esmentats"

Els processos estratègics relacionats amb la dimensió 7 són:

PR-ED-001	Elaboració i revisió de la política i els objectius de qualitat
PR-ED-002	Planificació de titulacions
PR-URV-014	<i>Establiment de mecanismes per assegurar la política de recerca i transferència de la URV en l'àmbit del doctorat (en elaboració)</i>

L'ED disposa de mecanismes que assegurin que els seus programes de doctorat estan dotats d'una estructura investigadora suficient, capaç de proposar, planificar i desenvolupar programes i projectes de recerca que es puguin finançar internament o externament i els resultats dels quals estiguin alineats amb les línies de recerca d'aquests programes. Els processos que així ho gestionen i ho garanteixen són el PR-URV-014 i el PR-ED-001 a través dels objectius estratègics de qualitat i el PR-ED-002 on a través de la definició i planificació dels programes de doctorat on s'especifica i es verifica els equips de recerca que assegurin que els grups i les línies de recerca, i els seus projectes i programes de recerca, afavoreixen una formació de qualitat de doctorandes i doctorands.

D'altra banda, l'ED disposa també del procés *PR-URV-007 Establiment de mecanismes per assegurar la política de recerca i transferència de la URV en l'àmbit del doctorat (en elaboració)* que permet i afavoreix la transferència de coneixement i la col·laboració en la generació del coneixement entre les línies de recerca dels programes de doctorat i les entitats, les empreses, les institucions, les organitzacions, etc.